

12. september 2016
ARV K-nr. 2015-0113

Plan og Byudvikling
Varde kommune
Bytoften 2
6800 Varde
planogby@varde.dk

Høring i forbindelse med Tillæg til kommuneplan 21 – 2013, Lokalplan 18.01.L03 boliger ved Vesterbækvej Sig

Arkæologi Vestjylland har foretaget en arkivalsk kontrol af lokalplansområdet ved Vesterbæk øst for Sig. Der er ingen kendte fortidsminder på stedet, men som det fremgår af nedenstående kort fra Fund og Fortidsminder er der en del fund især mod syd og øst. Endvidere ligger området topografisk velplaceret for oldtidsbopladser på kanten af Varde ådal. Vi kan derfor ikke afvise at der er risiko for, at men i forbindelse



Lokalplanområdet deler 3,8 ha

med en byggemodning vil støde på fortidsminder i form af grave eller bopladsspor, hvis dette sker skal anlægsarbejdet straks indstilles i det omfang det berører fortidsmindet og nærmeste museum tilkaldes (jf. museumsloven § 27 stk. 2). En udgravning vil i dette tilfælde både genere byggeriet, og den vil skulle finansieres

ARKVEST | Arkæologi Vestjylland
Museet for Varde By og Omegn | Lundvej 4 | 6800 Varde | T: 75 22 08 77
post@arkvest.dk | www.arkvest.dk
Sydbank : 7700 - 1392026 | CVR 32 91 47 13

ARKVEST

Arkæologi Vestjylland

fuldt ud af bygherre.



Kort fra Fund og fortidsminder med kendte fund.

Museets indstilling er derfor, at der bør foretages en arkæologisk forundersøgelse med det formål at undersøge, om der er skjulte fortidsminder på området for det kommende anlægsarbejde.

Forundersøgelsen har til formål at be- eller afkræfte tilstedeværelsen af fortidsminder, deres udstrækning og bevaringstilstand. En forundersøgelse er typisk foretaget på kort tid og Arkvest udfærdiger herefter en bindende udtalelse. Heraf vil det fremgå, om der er væsentlige fortidsminder på området, og om Arkvest indstiller disse til en arkæologisk undersøgelse. Der er her mulighed for at revurdere anlægsarbejdet og evt. undgå områder med mange fortidsminder.

Her er tale om en større forundersøgelse, som ifølge museumsloven skal afholdes af den for hvis regning jordarbejdet foretages.

Udgiften til en evt. arkæologiske slutundersøgelse afholdes almindeligvis også af den for hvis regning jordarbejdet udføres, men har man fået foretaget en forundersøgelse, er der mulighed for at ansøge Kulturstyrelsen om tilskud. Budgettet for en evt. udgravning skal altid godkendes af Kulturstyrelsen.

Hvis der ikke findes væsentlige fortidsminder på området, vil Arkvest umiddelbart frigive området til anlægsarbejdet. Skulle der på trods af frigivelsen alligevel dukke fortidsminder op, vil en undersøgelse af disse

ARKVEST | Arkæologi Vestjylland
Museet for Varde By og Omegn | Lundvej 4 | 6800 Varde | T: 75 22 08 77
post@arkvest.dk | www.arkvest.dk
Sydbank : 7700 - 1392026 | CVR 32 91 47 13

ARKVEST | Arkæologi Vestjylland har ansvaret for de arkæologiske udgravninger i Varde og Ringkøbing-Skjern kommuner.
ARKVEST er et samarbejde mellem Ringkøbing-Skjern Museum og Museet for Varde By og Omegn.

ARKVEST

Arkæologi Vestjylland

fortidsminder være uden udgift for bygherren. Den arkæologiske forundersøgelse skal derfor betragtes som en forsikringsordning.

Jeg håber, man vil kontakte ARKvest, hvis der er spørgsmål eller man vil tage imod museets tilbud om en forundersøgelse. (Folder til Bygherre vedlagt).

Venlig hilsen

Lene B. Frandsen
Mobil 2334 8185

Poul Krog Jørgensen
Mobil 5059 9862

ARKVEST | Arkæologi Vestjylland
Museet for Varde By og Omegn | Lundvej 4 | 6800 Varde | T: 75 22 08 77
post@arkvest.dk | www.arkvest.dk
Sydbank : 7700 - 1392026 | CVR 32 91 47 13

ARKVEST | Arkæologi Vestjylland har ansvaret for de arkæologiske udgravninger i Varde og Ringkøbing-Skjern kommuner.
ARKVEST er et samarbejde mellem Ringkøbing-Skjern Museum og Museet for Varde By og Omegn.

VEJLEDNING TIL BYGHERRER

om

Arkæologi og Museumsloven



ARKVEST - Arkæologi Vestjylland er en ny arkæologisk enhed

Ringkøbing-Skjern Museum og Museet for Varde By og Omegn samarbejder for at servicere Ringkøbing-Skjern og Varde Kommuner og bygherrer bedre og for at forske og formidle mere. Som statsanerkendte museer har de to museer tilsammen ansvaret for de arkæologiske udgravninger i de to kommuner. Museumsloven angiver præcise retningslinjer for, hvordan det arkæologiske arbejde skal udføres på statens vegne.



ARKVEST
Arkæologi Vestjylland

HVAD ER ET FORTIDSMINDE?



Der er to slags fortidsminder, de synlige og de usynlige. Blandt de synlige er de bevarede gravhøje, som ses rigtig mange steder i Danmarks landskab. Disse fortidsminder er fredede.

I modsætning hertil er der de usynlige fortidsminder, som gemmer sig under mulden, og som først vil kunne ses, hvis overjorden fjernes. Nutidens arkæologer beskæftiger sig næsten udelukkende med disse fortidsminder. De rummer yderst værdifulde oplysninger om bosættelser, begravelser og livsbetingelser i tidligere tider. De usynlige fortidsminder er beskyttet af Museumsloven og må aldrig beskadiges, uden at være blevet undersøgt af arkæologerne.

Fortidsminderne under overfladen er først truet, når der er planer om et nyt anlægsarbejde, for eksempel anlæggelse af boligområder, veje, forsyningsledninger, vindmøller og nye skove. Arkæologerne tilbyder derfor ofte bygherrerne en forundersøgelse for at sikre, at disse fortidsminder bliver registreret for eftertiden.

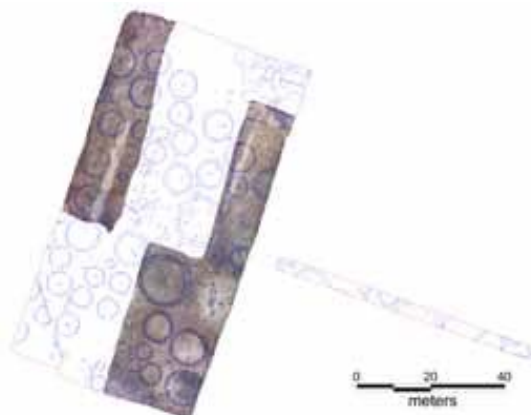


DET ARKÆOLOGISKE ARBEJDE

Arkæologerne opmåler alle spor, fotograferer, indsamler genstande og prøver, så fortidsminderne bliver dokumenteret for eftertiden, inden anlægsarbejdet kan gå i gang.

Nogle genstande skal måske konserveres, ligesom der indsamles prøver til kulstof 14-dateringer og andre undersøgelser.

Arkæologerne anvender de nyeste teknologier i arbejdet. Vi flyver for eksempel med droner, der giver en hurtig og præcis dokumentation.



SE ET KORT OVER ALLE KENDTE FORTIDSMINDER I DANMARK



Alle de skjulte fortidsminder, som museerne i øjeblikket har kendskab til, er kortlagt og tilgængelige på internettet. Men vær opmærksom på, at kortlægningen ikke er komplet. Der vil altid kunne gemme sig skjulte fortidsminder på dit område. Hvis du vil undersøge den aktuelle situation, hvor du har planer om at bygge, er det bedst at kontakte ARKVEST.

www.kulturarv.dk/fundogfortidsminder

DU SKAL I GANG MED DIT BYGGERI...

Det er altid en god idé at kontakte ARKVEST, så snart du planlægger et nyt byggeri. Jo tidligere arkæologerne får sagen til gennemgang jo større er chancen for, at der er en afklaring, inden du begynder at bygge.



HVORDAN VED JEG OM, DER ER FORTIDSMINDER PÅ STEDET?

En forundersøgelse foregår ved, at muldlaget maskinelt afgraves i et antal søgegrøfter i 2–4 meters bredde. Under muldlaget i den lyse undergrundsjord vil hustomter, indhegninger, grave, brønde og lignende vise sig som mørke pletter. Ved forundersøgelsen finder ARKVEST ud af, om der findes væsentlige fortidsminder på arealet. Fortidsminderne skal med andre ord have en vis kvalitet. Er dette ikke tilfældet, får du et frigivelsesbrev, og du kan gå i gang med dine planer.

Ved fire ud af fem forundersøgelser gennem de senere år er der fundet fortidsminder, men ikke af en sådan kvalitet, at en arkæologisk udgravning kan forsvares. Kun hvor der forekommer væsentlige fortidsminder, der skønnes at kunne bibringe ny viden, indstilles området til udgravning over for Kulturstyrelsen, der foretager den endelige vurdering.

MÅSKE SKAL DER FORETAGES EN EGENTLIG UDGRAVNING

Hvis der er væsentlige fortidsminder på dele af området, har du mulighed for at flytte eller tilrette dit projekt så fortidsminderne ikke bliver skadet. Men måske kan en egentlig arkæologisk udgravning ikke undgås. I så fald udarbejder ARKVEST et budget for den maksimale pris, du som bygherre kommer til at betale. Budgettet skal godkendes både af Kulturstyrelsen og af dig som bygherre. Herefter gennemføres udgravningsarbejdet.

ARKVEST | Lundvej 4, 6800 Varde | Tlf. 75 22 08 77
post@arkvest.dk | www.arkvest.dk

HVORNÅR KAN JEG SÅ KOMME I GANG?

Det kan du, når alle de arkæologiske undersøgelser er færdige. Men i praksis kan det ofte lade sig gøre at finde en fælles løsning, hvor anlægsarbejdet afvikles i etaper samtidig med, at andre områder stadig undersøges af arkæologerne. Jo tidligere i planlægningen ARKVEST er indblandet jo større er chancen for, at vi ikke forsinker dit arbejde.

NOGLE GANGE SKAL DU IKKE BETALE

Ifølge Museumsloven skal du betale for de arkæologiske undersøgelser, herunder forundersøgelser. Det gælder dog ikke for forundersøgelser af arealer mindre end 5.000 m². Heller ikke hvis undersøgelser bliver nødvendige på et areal, som tidligere er frigivet i en udtalelse.

En undtagelse yderligere er fortidsminder, der dukker op ved almindelig landbrugsdrift eller almindelig skovdrift. Hvis det sker, skal du straks anmelde fundet til ARKVEST, som foretager de nødvendige arkæologiske undersøgelser uden udgift for dig.

I de middelalderlige bykerner i Varde og Ringkøbing skal bygherrerne under alle omstændigheder betale for både forundersøgelse og egentlig arkæologisk udgravning.

TILSKUDSMULIGHEDER

Vurderer Kulturstyrelsen, at en arkæologisk undersøgelse vil blive særlig bekostelig i forhold til bygherres øvrige udgifter til det planlagte anlægsarbejde, kan Kulturstyrelsen bevilge et økonomisk tilskud. Det forudsætter dog, at du inden byggestart har anmodet ARKVEST om en udtalelse.

HVAD SKER DER EFTER UDGRAVNINGEN?

Du modtager som bygherre en rapport, der i tekst og billeder fortæller dig om undersøgelsen af de fortidsminder, der var skjult på din jord. En mere fyldig udgave af rapporten fremsendes til Kulturstyrelsen. Udgravningens resultater og genstande indgår i forskningen, formidlingen og levendegørelsen af vor fælles fortid.



LINKS

Søg i Google på:

- "Museumsloven"
- "Kulturstyrelsen" og "Vejledning"
- "Fund og Fortidsminder" og "Søg på kort"
- "etbibfracfortiden"
- "Arkvest.dk" her finder du et link til arkæologernes beretninger

EKSEMPLER PÅ ARKÆOLOGISKE FUND

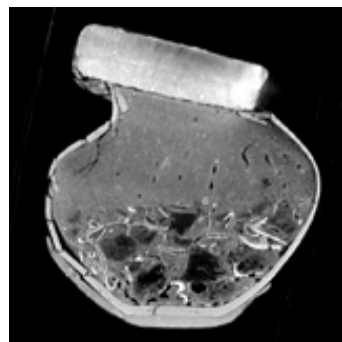
HULBÆLTER – 2.500 ÅR GAMLE SPÆRRINGER GEN- NEM LANDSKABET

Arkæologerne har i de senere år fundet mere end 10 såkaldte hulbælter i det vestjyske landskab. På nationalt plan er det overraskende ny viden. De mange hulbælter, bestående af åbentstående rækker af huller, har fungeret som grænser og forsvarsværker. Der var krig og konflikt i jernalderen. Landskabet blev opdelt i vores og deres. Her ved Brændgårds Hede havde man omgivet sin landsby med et hulbælte.



NY TEKNOLOGI AFSLØRER JERNALDERMARKER, HVOR DER ER SKOV I DAG

Øster Lem Hede har længe været kendt som et af Danmarks 100 mest unikke fortidsminder. Et net af diger omkring 2.500 år gamle marker ses tydeligt fra luften og ikke mindst på den såkaldte højdemodel, en computermodel af Danmarks overflade, lavet med laserscanning fra fly. Her ses det tydeligt, at markskellene fortsætter ind i Løvstrup Plantage, der grænser op til heden. Vi kan derfor vise en omtrent komplet plan af det 3 km² store marksystem, der også rummer en jernaldervej. Omkring markerne har arkæologerne også fundet deres bosteder, begravelser samt to af de såkaldte hulbælter.



HUNDREDVIS AF SMÅ GRAVHØJE I ÅRRE

Siden 1890'erne har arkæologerne vidst, at der gemte sig en jernaldergravplads ved Årre. Gravene består af 2.500 år gamle urner med brændte rester af de døde og deres ejendele. Lave gravhøje med omgivende grøfter har oprindeligt markeret gravene.

Ved de seneste undersøgelser er den store gravplads blevet afgrænset. De udgravede urner er taget med til CT-scanning, hvor indholdet af brændte knogler og gravgods kan ses, som det blev anbragt af de efterladte.



SAMLINGSPLADS FRA BONDESTENALDEREN VED FILSØ

På Gammeltoft Odde i den nordlige randzone af den nye Filsø ligger et usædvanligt anlæg, mere end 5.000 år gammelt. Det blev opdaget som spor i kornmarken i 2011. Anlægget består af to forløb af grøfter, der har indrammet et 350 x 250 m stort område. Stenalderbefolkningen har kun opholdt sig her i kortere perioder, hvor de har gravet lange grøfter, dækket dem til og gravet dem op igen og igen.

I grøfterne findes sommetider spor af bål, menneskeknogler og ituslåede lerkar. Bopladserne og dysserne lå længere væk i landskabet omkring Filsø.

DET SIGER BYGHERRERNE...

ARKVEST udfører omkring 40-50 større og mindre arkæologiske udgravninger årligt. Her er et udpluk af, hvordan bygherrerne oplever samarbejdet.



”Jeg har megen ros til overs for arkæologernes udgravninger. De gør det godt. Jeg har også ros til Kulturstyrelsen for deres engagement.”

RÅSTOFINDVINDER OG LANDMAND JOHANNES NIELSEN (BILLEDET)



”Det er en positiv oplevelse at arbejde sammen med ARKVEST. Vi har altid haft en god dialog og har kunnet lave tilfredsstillende aftaler, der er blevet overholdt.”

PROJEKTLEDER ERIK KJÆRGAARD, RINGKØBING-SKJERN FORSYNING



”Arkæologerne er altid med på at løse de problemer, der måtte opstå. Derfor er vi glade for samarbejdet.”

LINJEASSISTENT HANS PEDERSEN, VESTJYSKE NET SERVICE A/S



”I sager omkring fjernelse af beskyttede diger og ansøgninger om projekter inden for fortidsmindebeskyttelseslinjen har Varde Kommune et tæt og godt samarbejde med Arkæologi Vestjylland. Kommunen oplever, at samarbejdet med Arkæologi Vestjylland fungerer hurtigt og smidigt.”

SAGSBEHANDLER KIRSTEN FORST HANSEN, VARDE KOMMUNE

Annette Gerd Schmidt

Fra: Stine Hansen (STHA) <stha@bane.dk>
Sendt: 19. september 2016 13:43
Til: planogby
Emne: Banedanmarks bemærkninger til forslag til Lokalplan: Boligområde ved Vesterbækvej i Sig

Til Varde Kommune

Banedanmark er ejer af jernbaneinfrastrukturen, der grænser op til planområdet. Banedanmarks bemærkninger er derfor som følger:

Udgangspunktet er, at byggeri, mv. skal være i overensstemmelse med Jernbaneloven.

- Jernbanespor, hvor Banedanmark er infrastrukturforvalter, skal overholde de gældende tekniske normer og regler, som er at forefinde på Banedanmarks hjemmeside: www.bane.dk under fanen 'erhverv'.
- Byggeri, mv. skal indrettes, så det kan tåle støj og vibrationer fra jernbanen.
- Evt. gravearbejder, ændring af terræn og afvandringsforhold mv. indenfor planområdet, vil formodentlig kræve godkendelse efter §24 i Jernbaneloven.
- Der må ikke grundvandssænkes eller lign. under banearealer.
- Hvis planerne medfører øget grad af ulovlig sporkrydsning, ophold på banearealer eller anden benyttelse heraf, kan der fra Banedanmarks side stilles krav til hegning, etablering af lovlige overgange eller ændring af de eksisterende.
- Hvor ledninger evt. skal krydse Banedanmarks arealer og spor, skal der ansøges hos Banedanmark om tilladelse via dette link: <http://ledningsx.dk>
- Lys, facadebeklædning, mv. må ikke kunne udgøre en gene for driften af jernbanen. Dvs. lys, mv., som kan give signalforvirring samt blændinger, kan ikke tillades.
- Generelt skal jernbanesporene med tilhørende anlæg, deres anvendelse og hvad deraf følger tåles.

Hvad planen må medføre af økonomiske omkostninger, skal være Banedanmark uvedkommende.

Hvis der er spørgsmål, mv., kan jeg kontaktes på nedenstående telefonnumre og/eller mail.

Med venlig hilsen

Stine Hansen
Skov- og Landskabsingeniør
Arealforvalter

Banedanmark
Teknisk Drift
Team Areal
Lumbyesvej 34
7000 Fredericia
T: +45 8227 2022 | M: 4186 4027
stha@bane.dk
www.banedanmark.dk

Fra: plansystemdk@erst.dk [<mailto:plansystemdk@erst.dk>]

Sendt: 8. september 2016 16:26

Til: plansystemdk@erst.dk

Emne: Meddelelse om ny plan i PlansystemDK: Boligområde ved Vesterbækvej i Sig

Dato: d. 8. september 2016

Meddelelse om ny plan i PlansystemDK

Følgende plan (ændringer til) er blevet indberettet til PlansystemDK:

PlanID: 3241291
Kommune: Varde
Plantype: Lokalplan
Planstatus: Forslag
Plannr: 18.01.L03
Plannavn: Boligområde ved Vesterbækvej i Sig
Start dato for offentliggørelsesperiode: d. 9. september 2016
Slut dato for offentliggørelsesperiode: d. 4. november 2016
Ikrafttrædelsesdato:
Generel anvendelse: Boligområde
Konkret anvendelse: Blanding af boligtyper
Specifik anvendelse: Blandet boligområde

Planen er nu offentliggjort på www.plansystem.dk

Vis Plan: http://kort.plansystem.dk/cbkort?profile=plandk2&selectorgroups=*&page=vis-lokalplan&planid=3241291&type=20

Vis Plandokument: <http://soap.plansystem.dk/jsp/getdoklink.jsp?planid=3241291&planttype=20&status=F>

Annette Gerd Schmidt

Fra: Fælles Mail <post@arkvest.dk>
Sendt: 20. september 2016 11:40
Til: planogby
Emne: Re: Vedrørende ændringer til Lokalplan med nr: 18.01.L03 med navn: Boligområde ved Vesterbækvej i Sig og id: 3241291
Vedhæftede filer: Udklip.JPG

ARV-K: 2016-0115

Kære Varde Kommune.

I forbindelse med Lokalplans forslaget for: LOKALPLAN 18.01.L03 Boligområde ved Vesterbækvej i Sig.

Det er fint teksten med arkivalskkontrol, men det kan lige så godt indføres at vi har lavet en sådan på lokalplans forslaget og skriver:

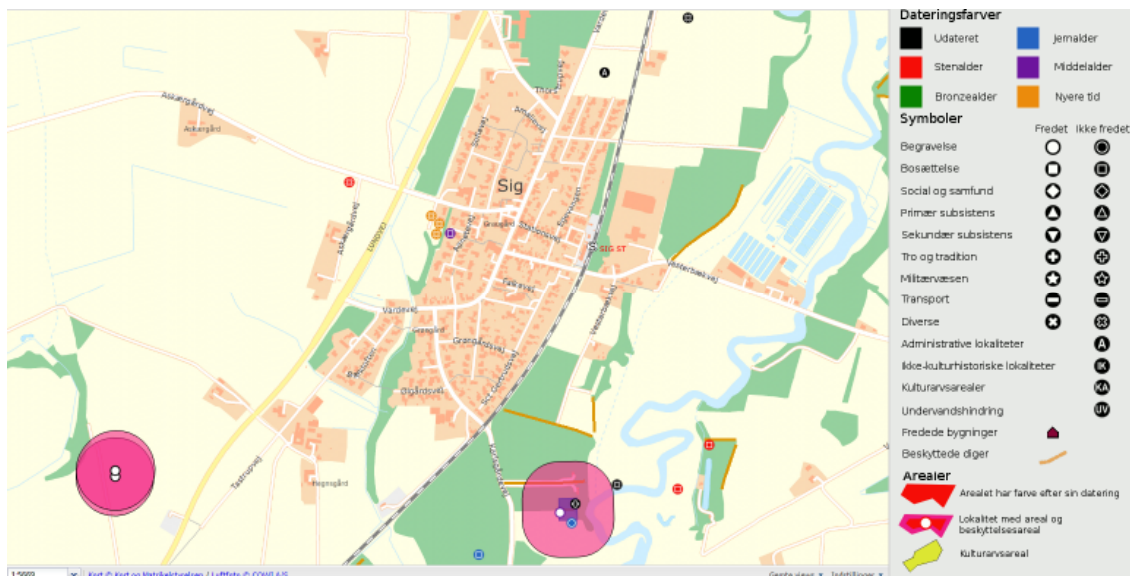
Det ansøgte areal befinder sig inden for et område, hvor museet ikke uden en forudgående forundersøgelse kan udtale sig om, hvorvidt der er fortidsminder og deres væsentlighed. Topografisk er det forventeligt, at der kan være fortidsminder på arealet. Desuden er der i nærområdet registreret flere boplads og grave fra jernalderen, som kan ses på nedenstående kortbilag. En forundersøgelse vil give museet mulighed for at komme med en gældende udtalelse for arealet og de evt. fortidsminders bevaring og væsentlighed.

Udgiften til den arkæologiske undersøgelse afholdes almindeligvis af den for hvis regning jordarbejdet udføres. I forbindelse med Slots- og Kulturstyrelsens vurdering af museernes budgetter m.m. tages der stilling til, hvorvidt Styrelsen kan yde tilskud til udgifterne til en større for- eller slutundersøgelse i henhold til museumslovens § 26, stk 2, 3. pkt.

Uanset om der ydes tilskud eller ej, har bygherre en klagemulighed, der ikke bare går på fravær eller størrelse af tilskud, men i det hele taget styrelsens samlede vurdering og godkendelse af budget.

Hvis der ikke findes væsentlige fortidsminder på området, vil ArkVest umiddelbart frigive området til anlægsarbejdet. Skulle der på trods af frigivelsen alligevel dukke fortidsminder op, vil en undersøgelse af disse fortidsminder være uden udgift for bygherren. Den arkæologiske forundersøgelse skal derfor betragtes som en forsikringsordning.

Da der er tale om en større forundersøgelse, er det bygherre der iflg. Museumsloven § 25 skal finansiere denne.



Den 14. september 2016 kl. 12.41 skrev <plansystemdk@erst.dk>:

Høringsfristen er forlænget fra den 4. november til den 9. november 2016 idet mindretalsudtalelse er blevet tilføjet (lokalplanens side 32)

Plannavn.

Boligområde ved Vesterbækvej i Sig

PlanID.

3241291

Dato for forslag.

06-09-2016

Dato for offentlighedsperiode.

09-09-2016 - 09-11-2016

Dato for vedtagelse.

-

Dokumentlink.

http://soap.plansystem.dk/pdfarchive/20_3241291_1473849604557.pdf

Link til kort på plansystemet.

http://kort.plansystem.dk/cbkort?profile=plandk2&selectorgroups=* &page=vis-lokalplan&planid=3241291&type=20



ARKVEST | Varde Museum | Lundvej 4, 6800 Varde | T: 75 22 08 77 |

post@arkvest.dk | www.arkvest.dk

Bank: 7700 - 1392026 | CVR 32914713

ARKVEST | Arkæologi Vestjylland har ansvaret for de arkæologiske udgravninger i Varde og Ringkøbing-Skjern kommuner. ARKVEST er et samarbejde mellem Ringkøbing-Skjern Museum og Museet for Varde By og Omegn.

Dateringsfarver

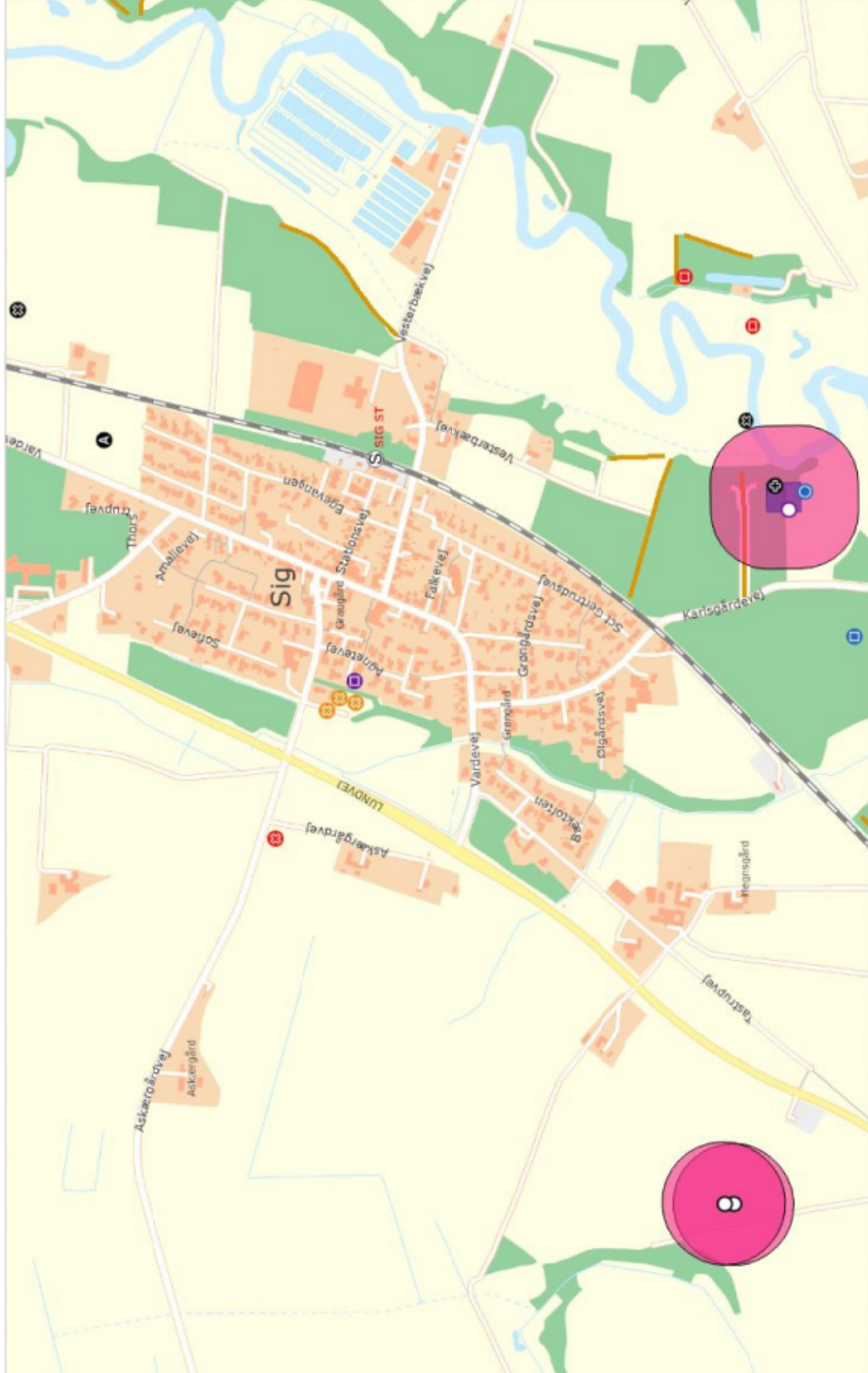
- Udateret
- Stenalder
- Bronzealder
- Jernalder
- Middelalder
- Nyere tid

Symboler

- Begravelse
- Bosættelse
- Social og samfund
- Primær subsistens
- Sekundær subsistens
- Tro og tradition
- Militærvesen
- Transport
- Diverse
- Administrative lokaliteter
- Ikke-kulturhistoriske lokaliteter
- Kulturansarealer
- Undervandshindring
- Fredede bygninger
- Beskyttede diger

Arealer

- Arealer har farve efter sin datering
- Lokalitet med areal og beskyttelsesareal
- Kulturansareal



Annette Gerd Schmidt

Fra: bjorn jessen <howe75@hotmail.com>
Sendt: 8. november 2016 21:07
Til: planogby
Cc: bjorn jessen
Emne: Kommuneplantillæg 21
Vedhæftede filer: Indsigelse_tillæg21_Vesterbækvej.docx

Hermed fremsendes indsigelse mod kommuneplantillæg 21.

MVH
Bjørn

Indsigelse vedr. tillæg 21 til kommuneplan 2013 og lokalplan 18.01.L03-Vesterbækvej i Sig .

Denne indsigelse er udarbejdet for arealerne matrikel nr. 12k, 12e, 12g, der alle ligger i umiddelbar nærhed af projektområdet.

Der gøres indsigelse mod følgende:

- 1) Foringelse af levesteder for Birkemus (fredet, rødlistet og på habitatdirektivets bilag IV)**
- 2) Visuel ødelæggelse af ådalen.**

Ad1)

Natura 2000 områder er udpeget for, at beskytte arter og naturtyper. Der skal tages særlige hensyn til disse arter og naturtyper, når der planlægges projekter, som kan påvirke et Natura 2000 område. Dette gælder både projekter indenfor og udenfor Natura 2000 områderne. Nedenstående uddrag er fra forvaltningsplanen for birkemus (Naturstyrelsen, Miljøministeriet 2012). Det fremgår således tydeligt, at ådale er vigtige habitater for birkemus samt at skovbryn og levende hegn udgør vigtige levesteder. Levesteder og spredningskorridorer for birkemus varetages ikke tilstrækkeligt i det foreslåede lokalplantillæg.

Spredningskorridorer

De mange fund af birkemus i ådale i forbindelse med Projekt Birkemus peger i retning af, at ådale ikke kun udgør vigtige levesteder for birkemus, men formentlig også har en funktion som spredningskorridorer. Andre mulige spredningskorridorer for arten er de samme som for mange andre småpattedyr: levende hegn, jorddiger, skovbryn og andre udyrkede arealer.

Myndighederne skal i administration og planlægning være opmærksomme på at undgå følgende forhold, der kan skade levesteder for birkemus:

1. Ødelæggelse eller forringelse af yngle- og rasteområder.
2. Opsplitning af bestande og levesteder.
3. Forstyrrelse ved anlægsarbejder.

Ad 2)

Med det nuværende forslag til lokalplantillæg, vil den visuelle oplevelse af ådalen ændres fra natur til boligområde. Ådalen vest for Sig fiskeri fremstår i dag som et markant og værdifuldt naturelement i landskabet.

Lokalafdeling for Varde Kommune

v/ Merete Vigen Hansen
Frøstrupvej 200, Lunde
6830 Nørre Nebel
Tlf: 25 88 22 05 E-mail: varde@dn.dk



Danmarks
Naturfredningsforening

7-11-16

Høringssvar til, Forslag til tillæg 21 til Kommuneplan 2013 og lokalplan 18.01.L03 - Vesterbækvej i Sig.

DN Varde har følgende bemærkninger:

DN Varde skrev nedenstående i sit høringssvar i 2009 til Kommuneplan 2009-12. Det beskriver stadig præcist hvad der er det problematiske ved denne lokalplan:

19-10-2009 Byvækst og tekniske anlæg

Det er vigtigt at fastholde en skarp grænse mellem byen og det åbne land. Det handler ikke om at forhindre byvækst, men om at sikre at den sker på de rigtige steder til mindst gene for natur, miljø og landskab. Forslagene til nye bolig og erhvervsområder skal desuden ikke overstige – men med rimelighed afspejle, den forventede befolkningsvækst og vækst i erhvervslivet.

I det åbne land skal væksten ske i de eksisterende landsbyer, og ikke som nye områder i det åbne land. Det gælder også for nye erhvervsområder som kun bør udlægges i direkte tilknytning til byen.

På den baggrund mener DN Varde, at følgende forslag i kommuneplanen skal udgå:

Sig, område 18.01.B06 og 18.01.B07. Nyt boligområde

Begrundelse: Området er udpeget som værdifuldt landskabsområde og i retningslinjerne i hovedstrukturen står der:

19.1 Områder med særligt værdifulde landskabsområder eller særligt visuelle oplevelsesmuligheder skal friholdes for byggeri, anlæg mv. der kan sløre eller ødelægge de landskabelige værdier.

Ligeledes står der i hovedstrukturen at ”de væsentligste områder med stor naturbeskyttelsesinteresser er:Ådalene.....”

DN Varde mener det er vigtigt at friholde ådalene for yderligere byggeri, her Varde Ådal hvor det påbegyndte Snæbelprojekt vil gøre det til en endnu mere værdifuldt landskab.

Tidligere i 2009 havde DN Varde indsendt nedenstående høringssvar til Lokalplan 7 og Tillæg 31, som omhandlede det areal, delområde 2A er en del af i den nye lokalplan. En lokalplan som der gennem flere år blev arbejdet for at fremme fra Varde Kommunes side men som til sidst måtte opgives. En længere historik, men allerede

høringssvaret fra 2009 præciseres det fra DN Vardes side at også denne lokalplan er i strid med lovgivning og kommuneplan.

12-7-2009 Kommentarer til forslag til Lokalplan 7 og Tillæg 31, Boliger ved ådalen øst for Sig

Danmarks Naturfredningsforenings Varde afdeling (DN-Varde), mener ikke lokalplan 7 bør vedtages, da den strider mod planlovens hensigter om at have en skarp grænse mellem land og by. Her er der tale om boliger der bygges i landzone, på kanten af en ådal med store landskabelige værdier, området kan hurtigt blive spoleret når der laves den type bebyggelse. DN-Varde mener at evt. byudvikling i Sig bør foregå vest for jernbanen.

Området er i regionplanen udpeget som værdifuldt landskabsområde og en lille del af lokalplanområdet er Habitatområde, begge dele taler for at området ikke bør bebygges. Set i lyset af at Varde Å genopretningsprojektet nu går i gang, mener DN-Varde at det er ærgerligt at landskabet der ligger op til projektområdet bliver forstyrret visuelt af byggeri.

På kortbilag 3 er der midt i lokalplanområdet reserveret 5m til vej, det fremgår ikke hvad denne vej skal bruges til, men DN-Varde håber ikke den er afsat for at der ad åre kan planlægges yderligere bebyggelse ovenfor lokalplanområdet.

I stedet for at bebygge kommunens ådale ville netop et område som planområdet have potentiale som naturområde hvis det blev plejet. Set i lyset af Varde Å genopretningsprojektet der nu sættes i gang, og de kommende vand- og naturplaner, vil det være ønskeligt med en samlet plan for naturpleje i ådalene i Varde Å systemet, så der kommer en meget rigere og varieret natur. De planter og dyr der er betinget af en lysåben natur har svære betingelser i vore ådale der er under voldsom tilgroning mange steder.

DN-Varde kan ikke ud af planforslaget se hvor grundigt det er undersøgt om de fremtidige klimaændringer kan komme til at påvirke planområdet. I fremtiden vil der komme flere ekstreme vejrhændelser i form af kraftigere regnskyl mv. En kombination af generelle vandstandsstigninger, mere regn der vil give mere afledningsvand fra baglandet og en opstuvning af vand i Ho bugt ved en evt. storm, vil det kunne oversvømme lokalplanområdet helt eller delvist? Der vil også nogle steder kunne forventes et højere grundvandsspejl. Er alle disse forhold undersøgt i forhold til et 50 eller 100 års scenarie?

I Landsplanredegørelsen 2009 som netop nu er i høring står der bl.a. på side 4:

”Anlæg og byggeri / Generelt kan klimaændringerne skabe såvel problemer som muligheder, som på længere sigt bedst løses/udnyttes via en hensigtsmæssig planlægning af arealanvendelsen, fx ved at friholde visse områder for beboelse og andre anlæg”

Flere steder i landet er der allerede problemer med byggeri og kloakering fordi der er bygget i for lavtliggende områder, bl.a. i Greve og Odense.

Set i lyset af at der fra Varde Kommune er blevet slået fast i bl.a. forskellige strategier at naturen er det bedste gode vi har i kommunen, både for kommunens egne borgere og de mange turister der

kommer til området, kan det undre at kommunen vælger at planlægge byggeri i det åbne land og her, i et særligt værdifuldt landskabsområde.

At der er pres på med byggeri i Varde Å-dal, stik i mod kommuneplanens intentioner, understreges af følgende:

I 2009 påklagede DN Varde en landzonesag om udflytning af stuehus til et areal der i dag ligger syd for lokalplanområdet. (mat. 10r) Den vandt DN Varde i Natur- og Miljøklagenævnet, som gav os medhold i at det er i strid med landzonelovgivningen at bygge på arealet ud mod å-dalen

I år Har DN Varde påklaget endnu en sag om nybygning af stuehus på arealet syd for lokalplanområdet (Stuehus på ejendommen matr.nr. 5f, Sig By, Thorstrup). Her vurderer DN Varde også at byggeriet er i strid med gældende lovgivning og i strid med kommuneplanen.

Jvf. **Statslige interesser i den kommunale planlægning** herunder, findes der ikke nogen tungtvejende argumenter for at skulle gennemføre lokalplanen:

Krav til den kommunale planlægning

1.1.1 Der må ikke inddrages mere areal til byvækst, end det er nødvendigt for at dække det forventede behov til nye boliger og erhvervsarealer i den kommende planperiode (12 år), og arealforbruget til disse formål skal begrænses. Behovet opgøres som udgangspunkt i fremskrivninger fra Danmarks Statistik eller anden dokumenteret metode, som kommunen vælger. Planlovens § 11 og lovforarbejderne til lov nr. 571 af 24. juni 2005, § 11 a, stk. 1, nr. 1.

1.1.2 Byvækst skal ske i direkte tilknytning til eksisterende byområder og skal ske indefra og ud. Lovforarbejderne til lov nr. 571 af 24. juni 2005, § 11 a, stk. 1, og hele formålet med opdelingen i by- og landzoner, jf. § 34.

1.1.3 Byvækst skal ske i byzone, og muligheder for byomdannelse og fortætning af allerede udlagte arealer skal undersøges, inden der inddrages nye arealer til byvækst. Planlovens § 11, § 11 a, stk. 1, nr. 2, § 11 d.

1.1.4 Byer, hvor der sker byvækst, skal udpeges i kommuneplanen (bymønster), og udpegningerne skal ske på baggrund af samlede overvejelser om udnyttelse af allerede foretagne investeringer i eksisterende infrastruktur og offentlig service, forudsætninger om nødvendig ny infrastruktur samt lokaliseringen af arbejdspladser, indkøbsmuligheder mv. Planlovens § 1 og § 11 a og lovforarbejderne til lov nr. 571 af 24. juni 2005.

Hvis Varde Kommune agter at gennemføre lokalplanen, på trods af at det er i modstrid med lovgivning og kommuneplanen anbefaler DN Varde at delområde 2A ikke bliver en del af de udstykkede grunde af hensyn til Natura 2000 og Bilag IV forpligtelser.

Trods det, at der er indskrevet en række retningslinjer for at sikre Bilag IV arter, (indsat herunder) så er det ikke beskrevet hvordan man vil sikre og håndhæve det på sigt - over 10 eller 20 år. Bliver det i form af årlige tilsyn, eller?

"For at sikre, at lokalplanens delområde 2A sikres sin økologiske funktion for birkemus stiller lokalplanen krav om, at følgende retningslinjer for delområdet overholdes:

- Delområdet må ikke inddrages til haveanlæg eller lignende, men skal bevares i sin nuværende naturtilstand med opvækst af høje urter og opvækst af træer og buske.*
- Arealet må maksimalt afslås én gang årligt, og det skal sikres, at der til stadighed er høj græs- og urtevegetation på mindst halvdelen af arealet.*
- Den nuværende opvækst af træ- og buskvegetation skal bevares, men det skal ved rydning sikres, at tilgroningsgraden ikke overstiger den nuværende tilstand.*
- Der må ikke anvendes sprøjtemidler eller kunstgødning på arealet.*
- I forbindelse med etablering af boliger, vejanlæg, haveanlæg eller lignende i den øvrige del af lokalplanområdet må delområdet ikke"*

Det er meget svært at forestille sig at der ikke over tid vil "gå parcelhushave" i den i delområde 2A, da byggefeltet går helt ud til afgrænsningen for delområde 2A. Varde Kommune bør leve op til sine Bilag IV forpligtelser og udtage delområde 2A af udstykningen og fremover selv forpligte sig på at de indskrevne retningslinjer overholdes på arealet.

Derudover undrer det DN Varde at man endnu ikke er begyndt at se kommunens nye vision "Viinaturen" afspejle sig i det politiske beslutninger der bliver taget, men at presset fortsat øges på naturen og de landskaber man i sin egen kommuneplan ønsker at beskytte.

På DN Vardes vegne

Merete Vigen Hansen
Formand

Virum 5 november 2016

Til Varde Kommune
planogby@varde.dk

Indsigelse vedr. udkast til Lokalplan 18.01.L03, Boligområde ved Vestbækvej i Sig

Planen er udtryk for en trist mangel på respekt for naturværdier. Lokalplanen markerer en gammeldags og urimelig måde at tænke 'os i naturen' på, hvor et naturområde gøres til byzone med uoprettelige skader.

Lokalplanen bør skrottes fuldstændigt, og Varde Kommune bør i stedet gentænke hvordan man etablerer attraktive boligområder uden at ødelægge landskaber og herlighedsværdier.

Der gøres indsigelse mod, at der ikke er fundet en samlet behandling sted af lokalplanen og den, ligeledes uacceptable, tilladelse som Varde Kommune ønsker at give til opførelse af naboejendom i landzone. De to processer bør samkøres og behandles under ét.

Konsekvensvurderingen er fejlagtig og opfylder ikke den standard, der er sat af EU Domstolen, se nedenfor.

Det oplyses, at hensigten er at sikre, at bebyggelsen 'fremstår grøn og tilpasser sig områdets topologi og naturområderne omkring Varde ådal'. Denne hensigt er lykkes.

Mere konkret bemærkes:

1. Konsekvensvurderingen er fejlagtig, idet den eksplicit bygger vurderingen på en vedtagelse af det foreslåede byggeri med en række afværgeforanstaltninger (konklusion side 13). Det må man ikke, ifølge EU Domstolen. Man skal vurdere planen, som den er. Hvis man dermed kommer frem til at man ikke kan udelukke påvirkningen af habitatområdets udpegningsgrundlag, hvilket er tilfældet for birkemus (side 12 i miljørapporten), skal man iværksætte proceduren efter art. 6, stk. 4 i Habitatdirektivet (eller habitatbekendtgørelsens § 9). Kun hvis betingelserne i § 9 i bekendtgørelsen er tilstede kan man vælge at gå videre med planen. Lokalplanen er imidlertid ikke udtryk for et nødvendigt hensyn til væsentlige samfundsinteresser (§ 9 siger: "Myndigheden kan fravige § 6, stk. 2, 2. pkt., når der foreligger bydende nødvendige hensyn til væsentlige samfundsinteresser, herunder af social eller økonomisk art, fordi der ikke findes nogen alternativ løsning").
2. Grundlæggende er argumentet i lokalplanen og miljøvurderingen, at der er landskabelige tab forbundet med lokalplanen, men at disse er begrænsede, fordi der er anden bebyggelse. Dette ødelægge-bid-for-bid argument bør afvises fuldstændigt af en kommune, der taler om 'os i naturen'. Argumentation er absurd: Ud fra dette argument kan hele Varde ådal til Varde udbygges, idet der altid vil være nabolandskab til et i forvejen udbygget område.
3. Varde Kommune bør konkludere modsat: at der netop er grund til at naturgenoprette de ødelagte områder fremfor at reducere deres værdi videre. Fremfor at udbygge i ådalen bør Varde Kommune iværksætte tiltag, der reducerer den negative impact af eksisterende forhold i ådalen i Vesterbæk. Bemærk i den konkrete sammenhæng, at der er tale om et område som Varde Kommune i anden sammenhæng gerne vil promovere i forhold til laksefisketurisme. Man overser her, at det er veldokumenteret at det købestærke segment i lystfiskerturismen netop går efter fiskeri i området præget af rent vand og uforstyrrede landskaber, se Fødevareministeriets analyse heraf, <http://altomkost.dk/publikationer/publikation/pub/hent-fil/publication/lystfiskeri-i-danmark-hvem-hvor-meget-hvordan/>.

4. Lokalplanen er særlig problematisk ved, at den reelt tillader omformning af et indtil nu relativt uberørt skræntparti i ådalen, vel vidende at netop friholdelse af skrænter i ådale generelt er en prioritet i landskabsbevarelse. Dette element i lokalplanen (bebygge skræntområdet) er det mest uacceptable element i lokalplanen, og miljørapporten negliger byggeriets effekt på dalsiderne, som ellers beskrives som 'stejle' og med et 'meget karakteristiske og velbevaret terrænprofil (side 15). Se endvidere bilag 1.
5. Lokalplanen vil betyde en betydelig forringelse af oplevelsen af at være i ådalen. I dag er det sådan, at der er ganske lidt lys i ådalen, hvorimod lokalplanen, dens afværgeforanstaltninger til trods, vil øge lysforureningen betydeligt.
6. Mange kritiske bemærkninger kunne gives om miljørapporten som indeholder uklarheder og tendentiøse tolkninger, eksempelvis
 - a. at der angiveligt 'intet samspil' er mellem dallandskabet omkring lokalplanområdet og Nørholm Hede, hvilket er forkert (side 21)
 - b. at lokalplanområdets landskabsværdi samlet set vurderes at være 'middel', hvilket fremstår inkonsekvent i forhold til øvrige beskrivelser af ådalens sammenhæng (side 22)
 - c. at landskabspåvirkningen konkluderes at være 'begrænsede' (side 25), hvilket ikke er i overensstemmelse med beskrivelserne af ådalen og skrænterne.

Et budskab til Varde Kommune: Vælg en helt anden og innovativ tilgang til naturnær boligudvikling

Det er godt med byudvikling i Sig-Thorstrup området og det er godt, at mennesker kan få adgang til at bo naturnært. Men: Stop med at udnytte gammel natur. Etablér i stedet ny natur og planlæg boligområder i de nye naturområder.

Grundlæggende kan man give mennesker adgang til naturnære boliger ved at placere boliger i eksisterende værdifulde naturområder, hvormed områdernes naturværdi reduceres. Alternativt kan man skabe mere natur i eksisterende boligområder og genskabe naturområder som så samtidig udlægges til boligformål.

Varde Kommune bør identificere områder som kan løftes naturmæssigt med skovbeplantning, m.v og placere nye boligområder i disse. Dette kan også gøres i Sig-Thorstrup området, bl.a. vest for byen nær skole og idrætsanlæg. Lad de samme tanker om grusveje, tilpasset byggeri, m.v. finde anvendelse i de nye områder. Så kan flere på mulighed for at bo i naturen.

Venlige hilsener og med håb om, at administrationen og byrådet vil starte en proces med at gentænke naturnær boligudvikling,

Jørgen Kvist Jensen, Bagsværd
Arne Kvist Rønne, Virum

Om os: Vi er naboer til lokalområdet. Vi har arbejdet i 20 år på skabe naturværdier i Varde Kommune og Varde ådal (via naturgenopretning af Varde ådal)

Varde Kommune
Plan og Byudvikling
Bytoften 2
6800 Varde

09-11-2016

Sag 2016 - 9590

sendt som elektronisk post til: planogby@varde.dk

Indsigelse mod forslag til kommuneplantillæg nr. 21 og lokalplan 18.01.L03 – Boligområde ved Vesterbækvej i Sig

Varde Kommune har sendt ovennævnte forslag til kommuneplantillæg og lokalplan i offentlig høring i perioden 9. september 2016 til 9. november 2016.

Erhvervsstyrelsen har pligt til at fremsætte indsigelse efter planlovens § 29, stk. 1, hvis et forslag til kommuneplantillæg ikke er i overensstemmelse med de overordnede interesserⁱ.

Erhvervsstyrelsen gør hermed indsigelse efter planlovens § 29, stk. 1 og stk. 3ⁱⁱ, mod forslag til kommuneplantillæg nr. 21 og forslag til lokalplan 18.01.L03. Indsigelsen er begrundet i strid med følgende overordnede forhold, som uddybes i det efterfølgende:

- Forslaget indeholder nyt arealudlæg (i alt 3,8 ha) til byvækst i landzone. Udlægget er i strid med de statslige interesser jf. ”Oversigten over statslige interesser i kommuneplanlægningen” punkt 1.1.1. vedrørende byvækst og arealanvendelse.

Indsigelse efter planlovens § 29 har den virkning, at planforslagene først kan vedtages endeligt, når der er opnået enighed mellem parterne om de nødvendige ændringer, jf. planlovens § 28, stk. 1, og Erhvervsstyrelsen skriftligt har frafaldet indsigelsen.

Begrundelse for indsigelsen

Med forslaget til kommuneplantillæg 21 inddrages et areal på 3,8 ha fra landzone til boligformål.

Som det fremgår af ”Oversigt over statslige interesser i kommuneplanlægningen 2017” pkt. 1.1.1., er det en statslig interesse, at der ikke inddrages mere areal til byvækst, end det er nødvendigt for at dække det forventede behov til nye boliger og erhvervsarealer i den kommende planperiode (12 år), og arealforbruget til disse formål skal begrænses. Behovet opgøres som udgangspunkt i fremskrivninger fra Danmarks Statistik eller anden dokumenteret metode, som kommunen vælger.

I forslag til kommuneplantillæg nr. 21 indgår der ikke en redegørelse for at nyudlægget er nødvendigt i forhold til kommunens forventede samlede behov for erhvervsarealer inden for den gældende planperiode.

ERHVERVSSTYRELSEN

Dahlerups Pakhus
Langelinie Allé 17
2100 København Ø

Tlf. 35 29 10 00

Fax 35 29 10 01

CVR-nr 10 15 08 17

E-post erst@erst.dk

www.erst.dk

ERHVERVS- OG

VÆKSTMINISTERIET

Nærværende indsigelse skal ses i sammenhæng med den igangværende dialog Erhvervsstyrelsen og Varde Kommune har vedr. Erhvervsstyrelsens indsigelse mod forslag til kommuneplantillæg 31 vedr. udlæg af nye rammeområde i Alslev den 4. juli 2016. Denne indsigelse er ligeledes begrundet i manglende redegørelse for behovet for udlæg.

På mødet den 29. september 2016 mellem Erhvervsstyrelsen og Varde Kommune tilkendegav kommunen, at de arealudlæg Erhvervsstyrelsen har gjort indsigelse imod tages med i deres kommuneplan 17.

Erhvervsstyrelsen vil gerne i en tidlig dialog med kommunen om det kommende forslag til kommuneplan 2017 for at drøfte, om planlægningen for de pågældende arealer kan gennemføres uden at være i konflikt med overordnede interesser, herunder at kommunen ved supplerende redegørelse kan godtgøre for behovet for udlæggene.

Afslutningsvis gør Erhvervsstyrelsen endvidere opmærksom på, at kommuneplantillæg nr. 21 og lokalplan 18.01.L03 indeholder et mindre areal som er udpeget som internationale naturbeskyttelsesområde (Natura 2000). Erhvervsstyrelsen ønsker ligeledes en drøftelse med kommunen, om håndtering af dette areal i kommunens planlægning.

Med venlig hilsen

Christina Berlin Hovmand
Kontorchef

ⁱ Erhvervs- og vækstministeren har pligt til på statens vegne at fremsætte indsigelse efter planlovens § 29, stk. 1, hvis et forslag til kommuneplan eller ændringer af en kommuneplan ikke er i overensstemmelse med de overordnede interesser, se ”Oversigt over statslige interesser i kommuneplanlægningen 2017”, udsendt af Erhvervs- og Vækstministeriet 2015.

ⁱⁱ Indsigelsen har hjemmel i planlovens § 29, stk. 1 og 3, jf. lovbekendtgørelse nr. 1529 af 23/11/2015 af lov om planlægning.
Planforslagene er alene vurderet i forhold til de overordnede statslige interesser.

Annette Gerd Schmidt

Emne: VS: Varde Kommunes svar på bemærkning fra Miljøstyrelsen til Forslag til Kommuneplan 2017 (vedr. bilag IV-arter)

ti 07-03-2017 10:26

Kære Suzi.

I processen, hvor MST gennemser planer for de statslige interesser, herunder bilag IV-arter, så læser vores eksperter i de enkelte arter det. I dette tilfælde, hvor det drejer sig om birkemus, som har ganske få levesteder i landet, fandt vi det relevant at sende jer den ekstra beskrivelse, i tilfælde af, at I inddrager jorddiger. Hvis I ikke gør det, så er det jo ikke relevant.

Du er velkommen til at ringe, hvis du har yderligere spørgsmål.

Venlig hilsen

Helene Nyegaard Hvid

Biolog | Enhed for naturbeskyttelse

Direkte telefon 72 54 24 18 | henhv@mst.dk

Miljø- og Fødevarerministeriet

Miljøstyrelsen | Haraldsgade 53 | 2100 København Ø | Tlf. +45 72 54 20 00 | mst@mst.dk | mst.dk

NY MILJØSTYRELSE

Den 1. februar 2017 er Styrelsen for Vand- og Naturforvaltning (SVANA) og Miljøstyrelsen blevet lagt sammen under navnet Miljøstyrelsen – en ny grøn velfærdsstyrelse med fokus på miljø i bred forstand. Styrelsen vil i en periode have adresse både på Strandgade 29, 1401 København K og på Haraldsgade 53, 2100 København Ø.

Fra: Suzi Fuglsang Lynn-Pedersen [<mailto:slyn@varde.dk>]

Sendt: 1. marts 2017 09:44

Til: Helene Nyegaard Hvid

Cc: Daniella Joy Humm

Emne: Opklarende spørgsmål til kommentarer på birkemus

Hej Helene.

Jeg skal lige sikre mig, at vi ikke misforstår hinanden i forhold til jeres bemærkninger/kommentarer til birkemus.

Vi må ærlig erkende, at vi ikke ved hvordan, vi skal fortolke jeres kommentar: ” Mht. birkemus var vores kommentarer et forslag til yderligere tiltag, da der er meget få bestande af birkemus, så den samlede bestand vil have mindre fleksibilitet ift. den økologiske funktionalitet, og der vil nemmere komme betydelige forstyrrelser. ”

Vi mener, at vi har udarbejdet et meget velfunderet fagligt grundlag for birkemus i miljøvurdering for ramme

18.01.B07, Sig, Sig.

Med venlig hilsen

Suzi Fuglsang Lynn-Pedersen

Planlægger

Plan og Byudvikling

Direkte 79 94 74 31

Mail slyn@varde.dk

Bytoften 2, 6800 Varde

www.vardekommune.dk





Fra: Helene Nyegaard Hvid [<mailto:henhv@svana.dk>]

Sendt: 27. februar 2017 15:30

Til: Suzi Fuglsang Lynn-Pedersen <slyn@varde.dk>

Cc: Daniella Joy Humm <dajhu@svana.dk>

Emne: SV: Varde Kommunes svar på bemærkning fra Miljøstyrelsen til Forslag til Kommuneplan 2017 (vedr. bilag IV-arter)

Kære Suzi Fuglsang Lynn-Pedersen.

Tak for din tilbagemelding på vores bemærkninger.

Det ser fint ud, at I medtager kommentarerne omkring flagermus, og så lever retningslinjerne fint op til beskyttelseskravene.

Mht. markfirben er det fint, hvi I har vurderet, at de slet ikke er der og derfor ikke påvirkes negativt. Så frafalder vi vores bemærkning på det punkt.

Mht. birkemus var vores kommentarer et forslag til yderligere tiltag, da der er meget få bestande af birkemus, så den samlede bestand vil have mindre fleksibilitet ift. den økologiske funktionalitet, og der vil nemmere komme betydelige forstyrrelser.

Venlig hilsen

Helene Nyegaard Hvid

Biolog | Enhed for naturbeskyttelse

Direkte telefon 72 54 24 18 | henhv@mst.dk

Miljø- og Fødevarerministeriet

Miljøstyrelsen | Haraldsgade 53 | 2100 København Ø | Tlf. +45 72 54 20 00 | mst@mst.dk | mst.dk

NY MILJØSTYRELSE

Den 1. februar 2017 er Styrelsen for Vand- og Naturforvaltning (SVANA) og Miljøstyrelsen blevet lagt sammen under navnet Miljøstyrelsen – en ny grøn velfærdsstyrelse med fokus på miljø i bred forstand. Styrelsen vil i en periode have adresse både på Strandgade 29, 1401 København K og på Haraldsgade 53, 2100 København Ø.

Fra: Suzi Fuglsang Lynn-Pedersen [<mailto:slyn@varde.dk>]

Sendt: 27. februar 2017 13:43

Til: Helene Nyegaard Hvid

Cc: Daniella Joy Humm

Emne: Varde Kommunes svar på bemærkning fra Miljøstyrelsen til Forslag til Kommuneplan 2017 (vedr. bilag IV-arter)

Til Helene Nyegaard Hvid.

Hermed Varde Kommunes svar på bemærkning fra Miljøstyrelsen til Forslag til Kommuneplan 2017 (vedr. bilag IV-arter) fremsendt den 23. februar 2017.

Vedrørende bilag IV:

Varde Kommune vil forelå, at teksten i retningslinje 20.7 (19.7) rettes til:

" Der må ikke gennemføres planlægning eller administration, der kan føre til **indfangning, drab eller forstyrrelse** eller til forringelse af levesteder (yngle- og rasteområder) for de arter, der er listet på Habitatdirektivets bilag IV."

Vedrørende Bemærkninger til ramme 18.01.B07, Sig, Sig:

Det er ganske rigtigt bemærket, at der er kommet en forkert tekst ind i afsnittet om flagermus. Varde Kommune foreslår, at afsnittet erstattes med følgende tekst:

"Langøret flagermus

Arten er tilknyttet det åbne skov- og parklandskab og bebyggelse med haver og andre steder med spredte træer og en frodig vækst af buske og urter. Sommerkvarteret er hule træer og bygninger, på lofter og i udhuse. I projektområdet er der ikke fundet hule gamle træer, der er velegnede som yngle- eller rastelokaliteter for arten. Det kan ikke udelukkes at arten kan benytte området i forbindelse med fødesøgning, hvis den findes i området. Artens nationale bevaringsstatus er angivet som gunstig.

Sydflagermus

I det meste af Danmark, med undtagelse af Nordøstsjælland og Jylland nord for Limfjorden, er

sydflagermus en almindelig forekommende art. Sydflagermusen er tilknyttet bebyggelse, og udhuse udgør både sommerkvarterer og vinterkvarterer for arten. Der er ikke egnede yngle- eller rastelokaliteter for arten i projektområdet. Føden jager flagermusene om natten i 5-20 meters højde over åbent terræn eller i skovkanten. Det kan ikke udelukkes at arten kan benytte området i forbindelse med fødesøgning, hvis den findes i området. Sydflagermusens nationale bevaringsstatus er angivet som gunstig.

Samlet vurdering af projektets betydning for langøret flagermus og sydflagermus

Der er ikke fundet egnede som yngle- eller rastelokaliteter for flagermus i projektområdet. Projektet vil ikke medføre en væsentlig forringelse af flagermusenes mulighed for at benytte området i forbindelse med fødesøgning, hvis de i øvrigt forekommer i området. Derfor vurderes det samlet set, at en negativ påvirkning af mulige bestande af flagermus vil være udelukket eller meget begrænset." Varde Kommune er uforstående over for bemærkningen om, at der udestår en vurdering af projektets betydning for markfirben. Markfirben er ikke med på listen over de relevante bilag IV-arter, der kan tænkes at forekomme i eller ved projektområdet, og arten skal derfor heller ikke have et særskilt afsnit med vurdering.

Varde Kommune er uforstående over for bemærkningen om birkemus og jorddiger. I miljøvurderingen er der gjort meget nøje rede for, hvilket delområde af projektområdet, der er egnet som levested for birkemus (delområdet er vist på kortbilag), og der er oplyst en række afværgeforanstaltninger, der skal sikre, at området kan opretholde sin økologiske funktionalitet for birkemus. Delområdet og de nævnte afværgeforanstaltninger er i øvrigt indarbejdet i lokalplanforslaget.

Opsamling

Vi foreslår, at ovennævnte ændringer indarbejdes i kommuneplanen ved den endelige vedtagelse.

Vi ser frem til at modtage jeres kommentarer og vil meget gerne have en tilbagemelding senest onsdag den 1. marts om morgenen kl. 8.00, så vi kan nå at behandle jeres eventuelle bemærkninger inden fem ugers mødet den 2. marts.

Med venlig hilsen

Suzi Fuglsang Lynn-Pedersen

Planlægger

Plan og Byudvikling

Direkte 79 94 74 31

Mail slyn@varde.dk

Bytoften 2, 6800 Varde
www.vardekommune.dk

